

Пресс-выпуск № 02-215

Для возможного опубликования
со ссылкой на Новгородстат

Жилищное строительство Новгородской области в январе - июле 2019 года

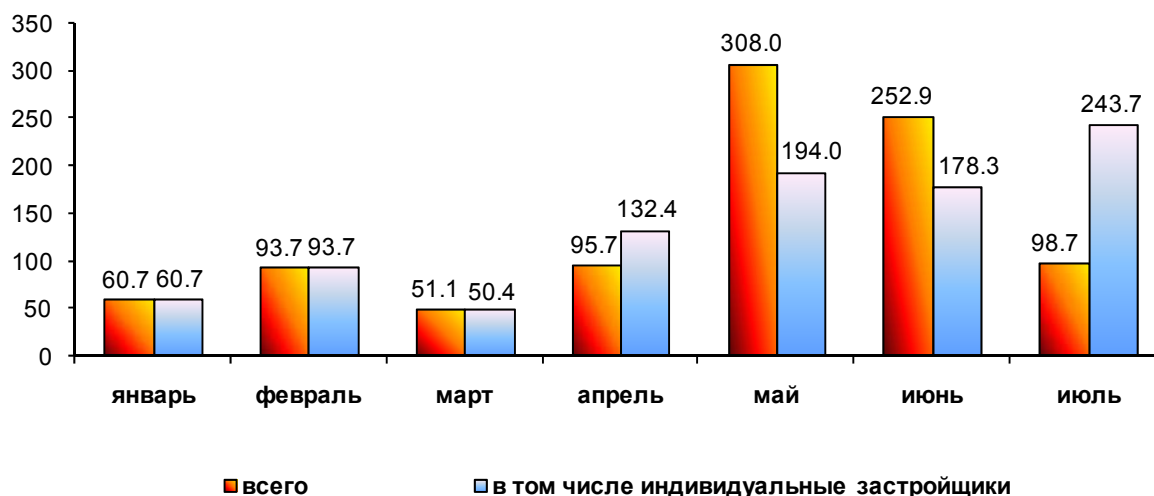
В январе - июле 2019 года на территории Новгородской области за счет всех источников финансирования введено в действие 834 дома (1432 квартиры) общей площадью 131.9 тысячи квадратных метров.

Наибольший объем ввода жилья приходился на индивидуальных застройщиков, ими введено 829 домов или 97.1 тысячи квадратных метров. Доля индивидуального домостроения составила 73.6%, что выше уровня соответствующего периода 2018 года на 4.9 процентного пункта.

По сравнению с январем - июлем 2018 года строительство жилья в целом по области уменьшилось на 1.3%, по индивидуальным застройщикам - увеличилось на 5.7%.

Ввод в действие жилых домов

(в процентах к соответствующему месяцу 2018 года)



Объем жилья в расчете на 1000 человек населения в январе - июле 2019 года составил 220 квадратных метров общей площади жилых домов.

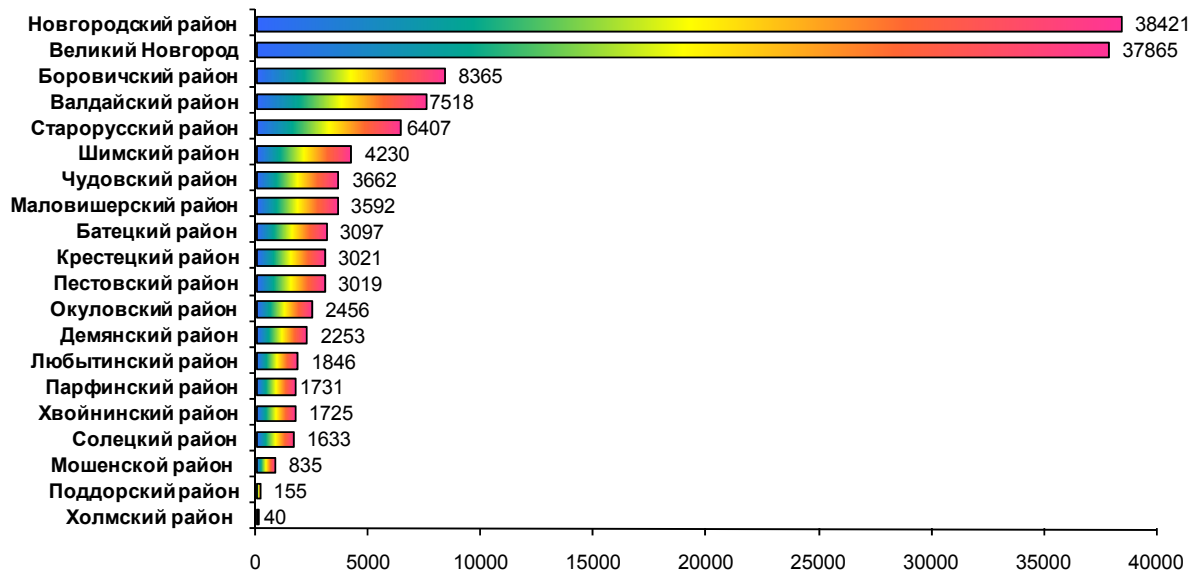
В январе - июле 2019 года в завершённом строительстве жилых домах преобладали двухкомнатные квартиры - 29.9%, доля трехкомнатных квартир составила 28.4%, однокомнатных - 23.7%, с четырьмя комнатами и более - 18%. Средний размер введенных в области квартир составил 92.1 квадратного метра площади, что на 7.7 квадратного метра больше, чем в соответствующем периоде 2018 года.

Среди муниципальных образований области наибольшие объемы жилищного строительства осуществлены в Новгородском муниципальном районе, где введено 29.1% от сданной в эксплуатацию общей площади жилых домов по области в целом, в Великом Новгороде - 28.7%.

Вырос объем введенного жилья по сравнению с январем - июлем 2018 года в Боровичском - на 51.3%, Валдайском - на 50.1%, Шимском - на 48%, Маловишерском - на 39.4%, Солецком - на 38.4%, Старорусском - на 12.1%, Окуловском - на 10.8%, Парфинском - на 10.5%, Мошенском - на 8.3%, Хвойнинском - на 1.5% районах. Снижение ввода жилья наблюдалось в Любытинском - на 42%, Демянском - на 25.2%, Чудовском - на 27.5%, Пестовском - на 20%, Поддорском - на 18.8%, Новгородском - на 10.9%, Крестецком - на 8.7% районах, Великом Новгороде - на 2.5%, Батецком районе - на 1.8%. В Волотовском и Маревском районах ввод жилья отсутствовал.

Ввод в действие жилых домов по муниципальным образованиям в январе - июле 2019 года

(квадратных метров общей площади)



Данные оперативные и могут быть уточнены.